

T.C
KOZAN KAYMAKAMLIĐI
ŐEHİT ÖĐRETMEN ALİ YILDIRIM İLKOKULU MÜDÜRLÜĐÜ
2024-2028 DÖNEMİ STRATEJİK PLANI



KOZAN

2024



“Eđ itimde feda edilebilecek tek bir fert yoktur.”

Okul / Kurum Bilgileri

İL: ADANA		İLÇE: KOZAN			
Adres	Hamam Mahallesi Merkez Sokak No24 Kozan/Adana	Coğrafi Konum	37°18'56.1"N 35°49'12.4"E		
Telefon Numarası	0322 532 70 19	Faks Numarası			
e-Posta Adresi	735361@meb.k12.tr	Web sayfa adresi	https://aliyildirim.meb.k12.tr/		
Kurum Kodu	735361	Öğretim Şekli	Normal Öğretim		
Okulun Isınma Şekli	Klima	Derslik Sayısı	10		
		Şube Sayısı	5		
Öğrenci Sayısı	Erkek	40	Öğretmen Sayısı	Kadın	4
	Kız	28		Erkek	2
	Toplam	68		Toplam	6

SUNUŞ



Çağımız dünyasında her alanda yaşanan hızlı gelişmelere paralel olarak eğitimin amaçlarında, yöntemlerinde ve işlevlerinde de değişimin olması vazgeçilmez, ertelenmez ve kaçınılmaz bir zorunluluk haline gelmiştir. Eğitimin her safhasında sürekli gelişime açık, nitelikli insan yetiştirme hedefine ulaşılabilmesi; belli bir planlamayı gerektirmektedir.

Milli Eğitim Bakanlığı birimlerinin hazırlamış olduğu stratejik planlama ile izlenebilir, ölçülebilir ve geliştirilebilir çalışmaların uygulamaya konulması daha da mümkün hale gelecektir. Eğitim sisteminde planlı şekilde gerçekleştirilecek atılımlar; ülke bazında planlı bir gelişmenin ve başarmanın da yolunu açacaktır.

Eğitim ve öğretim alanında mevcut değerlerimizin bilgisel kazanımlarla kaynaştırılması; ülkemizin ekonomik, sosyal, kültürel yönlerden gelişimine önemli ölçüde katkı sağlayacağı inancını taşımaktayız. Stratejik planlama, kamu kurumlarının varlığını daha etkili bir biçimde sürdürebilmesi ve kamu yönetiminin daha etkin, verimli, değişim ve yeniliklere açık bir yapıya kavuşturulabilmesi için temel bir araç niteliği taşımaktadır.

Bu anlamda, 2024-2028 dönemi stratejik planının; belirlenmiş aksaklıkların çözüme kavuşturulmasını ve çağdaş eğitim ve öğretim uygulamalarının bilimsel yönleriyle başarıyla yürütülmesini sağlayacağı inancını taşımaktayız. Bu çalışmayı planlı kalkınmanın bir gereği olarak görüyor; planın hazırlanmasında emeği geçen tüm paydaşlara teşekkür ediyor, İlçemiz, İlimiz ve Ülkemiz eğitim sistemine hayırlı olmasını diliyorum.

İSMAİL AYDIN
OKUL MÜDÜRÜ

İçindekiler Tablosu

Okul / Kurum Bilgileri	3
SUNUŞ.....	4
TABLolar VE ŞEKİLLER LİSTESİ.....	7
1.GİRİŞ VE STRATEJİK PLANIN HAZIRLIK SÜRECİ	9
1.1.Strateji Geliştirme Kurulu ve Stratejik Plan Ekibi.....	9
1.2. Planlama Süreci:	10
2.DURUM ANALİZİ.....	10
2.1.Kurumsal Tarihçe.....	12
2.2.Uygulanmakta Olan Stratejik Planın Değerlendirilmesi.....	13
2.3.Yasal Yükümlülükler ve Mevzuat Analizi.....	17
2.4. Üst Politika Belgeleri Analizi	20
2.5. Faaliyet Alanları ile Ürün/Hizmetlerin Belirlenmesi.....	24
2.6. Paydaş Analizi.....	26
2.6.1. Paydaş Görüş - Önerilerinin Alınması ve Değerlendirilmesi	28
2.7. Okul / Kurum İçi Analiz	31
2.7.1. Okul / Kurum Teşkilat Şeması.....	31
2.7.2. Kurum içi analiz.....	31
2.7.2. İnsan Kaynakları.....	34
2.7.3. Teknolojik Düzey.....	41
2.7.4. Mali Kaynaklar.....	43
2.7.5. İstatistik Veriler.....	45

2.8. Çevre Analizi (PESTLE)	49
2.9. GZFT Analizi.....	51
2.10. Tespit ve İhtiyaçların Belirlenmesi	53
3.GELECEĞE BAKIŞ	54
3.1.Misyonumuz.....	54
3.2.Vizyonumuz	54
3.3.Temel Değerlerimiz	55
4. AMAÇ, HEDEF VE PERFORMANS GÖSTERGESİ İLE STRATEJİLERİN BELİRLENMESİ	56
5. İZLEME VE DEĞERLENDİRME.....	60
İMZA SİRKÜSÜ	61

TABLolar VE ŐEKİLLER LİSTESİ

Tablo 1:Strateji Geliřtirme Kurulu ve Stratejik Plan Ekibi Tablosu	9
Tablo 2: Yasal Yüklümlülükler	17
Tablo 3:Üst Politika Belgeleri	20
Tablo 4: Tablo 4:Üst Politika Belgeleri Analizi	21
Tablo 5:Faaliyet Alanlar/Ürün ve Hizmetler Tablosu	25
Tablo 6:Paydař sınıflandırma ve etki / önem matrisi	27
Tablo 7:Öğrenci Memnuniyet Anket Sonuçları	28
Tablo 8:Öğretmen Memnuniyet Anket Sonuçları	29
Tablo 9:Veli Memnuniyet Anket Sonuçları	30
Tablo 10:Sınıflara ve cinsiyete göre öğrenci sayıları	31
Tablo 11:Yabancı uyruklu öğrenci sayısı	32
Tablo 12:Kaynařtırma öğrencileri sayısı	33
Tablo 15: Okul / Kurum sosyal, kültürel, bilimsel ve sportif başarı tablosu (son 3 yıl).....	33
Tablo 16: Öğrenci devamsızlık verileri	34
Tablo 17: Çalıřanların Eğitim Düzeyi ve Cinsiyetine Göre Dağılımı	35
Tablo 18: İdari Personelin Hizmet Süresine İliřkin Bilgiler	36
Tablo 19: Öğretmenlerin Hizmet Süreleri	36
Tablo 20: Yönetici ve öğretmenlerin katıldıkları hizmet içi eğitim faaliyeti sayısı	37
Tablo 21: Okul / kurum norm ve ihtiyaç durumu	38
Tablo 22: Okul/Kurumda Oluřan Öğretmen Sirkülasyon Durumu	38
Tablo 23: Okul/Kurumda Oluřan Yönetici Sirkülasyon Durumu	39
Tablo 24: Kurumdaki Mevcut Hizmetli/ Memur/ Yardımcı Personel Sayısı	39
Tablo 25: Okul/kurum Rehberlik Hizmetleri	40
Tablo 26: Teknolojik Araç-Gereç Durumu	41
Tablo 27: Fiziki Mekân Durumu.....	42
Tablo 28: Gelir-Gider Tablosu (2023 yılı)	43

<i>Tablo 29: Kaynak Tablosu</i>	44
<i>Tablo 30: Yıllara göre öğrenci sayısı</i>	45
<i>Tablo 31: Yıllara göre sınıf tekrar yapan öğrenci sayısı</i>	45
<i>Tablo 32: Okulda Kurulan Kulüpler</i>	46
<i>Tablo 33: Kurumda Gerçekleştirilen Faaliyet Sayıları</i>	46
<i>Tablo 34: Lisanslı öğrenci sayısı</i>	47
<i>Tablo 35: Okul paydaşlarınca gerçekleştirilen bilimsel faaliyetler / yayınlar</i>	48
<i>Tablo 36: Yemekhaneden faydalanan öğrenci sayısı</i>	48
<i>Tablo 37: PESTLE Tablosu</i>	49
<i>Tablo 38: GZFT Listesi</i>	51
<i>Tablo 39: Tespit ve İhtiyaçlar Tablosu</i>	53
<i>Tablo 40: Amaç ve Hedefler Tablosu</i>	56
<i>Şekil 1:Okul / kurum Teşkilat Şeması</i>	31

1.GİRİŞ VE STRATEJİK PLANIN HAZIRLIK SÜRECİ

1.1.Strateji Geliştirme Kurulu ve Stratejik Plan Ekibi

Strateji Geliştirme Kurulu: Okul müdürünün başkanlığında, bir okul müdür yardımcısı, bir öğretmen ve okul/aile birliği başkanı ile bir yönetim kurulu üyesi olmak üzere 5 kişiden oluşan üst kurul kurulur.

Stratejik Plan Ekibi: Okul müdürü tarafından görevlendirilen ve üst kurul üyesi olmayan müdür yardımcısı başkanlığında, belirlenen öğretmenler ve gönüllü velilerden oluşur.

Tablo 1:Strateji Geliştirme Kurulu ve Stratejik Plan Ekibi Tablosu

Strateji Geliştirme Kurulu Bilgileri		Stratejik Plan Ekibi Bilgileri	
Adı Soyadı	Ünvanı	Adı Soyadı	Ünvanı
İSMAİL AYDIN	Okul Müdürü	DERYA BURSAL	Müdür Yardımcısı
İBRAHİM İNCE	Müdür Yardımcısı	MEHMET DOĞAN	Öğretmen
SERHAT GÜLTEKİN	Öğretmen	DİLAN ORMAN	Öğretmen
AHMET ZİYANOĞLU	Okul Aile Birliği Başkanı	ESİN DİNCER	Öğretmen
ETHEM GÖREN	Yönetim Kurulu Üyesi	MAŞİDE VİLDAN CONTARLI	Öğretmen

1.2. Planlama Süreci:

2024-2028 dönemi Stratejik planlama sürecinin belirli bir zaman dilimi içerisinde tamamlanması ve kaynakların etkin kullanımı amacıyla, ekibimiz tarafından Kozan İlçe Milli Eğitim Müdürlüğü Ar-Ge biriminin koordinasyonu doğrultusunda çalışmalar başlatılmıştır. Stratejik planlama hazırlık süreci katılımcılık ilkesi çerçevesinde kararlar üst kurulla yapılan toplantılarla alınmıştır. Toplantılara üst kurulun yanında öğretmen ve personellerin katılımıyla gerçekleştirilmiştir.

2.DURUM ANALİZİ

Stratejik planlama sürecinin ilk adımı olan durum analizi, okulumuzun/kurumumuzun “neredeyiz?” sorusuna cevap vermektedir. Okulumuzun/kurumumuzun geleceğe yönelik amaç, hedef ve stratejiler geliştirebilmesi için öncelikle mevcut durumda hangi kaynaklara sahip olduğu ya da hangi yönlerinin eksik olduğu ayrıca, okulumuzun/kurumumuzun kontrolü dışındaki olumlu ya da olumsuz gelişmelerin neler olduğu değerlendirilmiştir. Dolayısıyla bu analiz, okulumuzun/kurumumuzun kendisini ve çevresini daha iyi tanımasına yardımcı olacak ve stratejik planın sonraki aşamalarından daha sağlıklı sonuçlar elde edilmesini sağlayacaktır. Durum analizi bölümünde, aşağıdaki hususlarla ilgili analiz ve değerlendirmeler yapılmıştır;

- Kurumsal tarihçe
- Uygulanmakta olan planın değerlendirilmesi
- Mevzuat analizi
- Üst politika belgelerinin analizi
- Faaliyet alanları ile ürün ve hizmetlerin belirlenmesi

- Paydaş analizi
- Kuruluş içi analiz
- Dış çevre analizi (Politik, ekonomik, sosyal, teknolojik, yasal ve çevresel analiz)
- Güçlü ve zayıf yönler ile fırsatlar ve tehditler (GZFT) analizi
- Tespit ve ihtiyaçların belirlenmesi

2024-2028 yıllarını kapsayacak şekilde hazırlanan Stratejik Planımız beş bölümden (Stratejik Plan Hazırlık Süreci, Durum Analizi Özeti, Geleceğe Yönelim, Maliyetlendirme ve Stratejik Plan İzleme ve Değerlendirme) oluşmaktadır

2.1.Kurumsal Tarihçe



Okulumuz ilk olarak 1945 yılında 2 derslikli ilkokul olarak inşa edilmiştir. 1977 yılında Hamam Köyü Ortaokulu hizmete girmiştir. 1985 yılında ortaokul binası yapılmıştır. 1995-1996 Eğitim Öğretim yılında Şehit Öğretmen Ali Yıldırım Ortaokulu İlköğretim Okulu adını almıştır. Okulumuz daha sonra tek binada birleştirilerek ilkokul ve ortaokul olarak eğitim vermeye başlamıştır. Okulumuz toplamda 11 derslikten oluşmaktadır. Bölgede Karamanlı, Torunlar, Arslanlı, Tılan , Gökçeyol, Kamışobası mahallelerinden taşınmalı öğrenci almaktadır. 3 idareci, 6 İlkokul, 8 Ortaokul öğretmeni olmak üzere 17 çalışanı mevcuttur. 71 Ortaokul, 81 İlkokul öğrenci olmak üzere toplam 152 öğrenciye eğitim vermekteyiz.

2.2.Uygulanmakta Olan Stratejik Planın Deęerlendirilmesi

MEB Strateji Geliřtirme Bařkanlıęının yayınladıęı 2010/14 sayılı genelge ile İlçe Milli Eęitim M¼d¼rl¼klerinin stratejik plan yapmaları zorunlu hale getirilmiřtir. Bu genelge doęrultusunda stratejik planlama ekibi kurulmuř, 2019–2023 yıllarını kapsayan stratejik planını hazırlamıř 25 Kasım 2019 tarihinde plan tamamlanarak yayınlanmıřtır.

2019-2023 Stratejik Planı Mevcut Durum Analizi Raporu, Stratejik Plan Kitabı ve Performans Programı kitapçıęı olmak üzere 3 kitaptan oluřmaktadır. Stratejik Plan Hazırlık S¼reci Durum Analizi, Geleceęe Y¼nelim, Maliyetlendirme, İzleme Ve Deęerlendirme, olmak üzere 5 b¼l¼mden oluřmaktadır.

Mevcut planda Durum Analizi, Paydař Analizi, Y¼k¼ml¼l¼kler Ve Mevzuat Analizi, Kurum İçi Ve Dıřı Analiz, Üst Politika Belgeleri ,GZFT(SWOT)Analizi, kullanılmıřtır. 2019-2023 Stratejik Planı Yasal Y¼k¼ml¼kler Ve Mevzuat Analizi b¼l¼m¼ 652 sayılı Millî Eęitim Bakanlıęının Teřkilat ve G¼revleri Hakkında Kanun H¼km¼nde Kararname esaslarına g¼re belirlenmiřtir. 2019-2023 Stratejik Planı Okulun Tarihçesi, Okulun Mevcut Durumu, Paydař Analizi, GZFT Analizi, Misyonumuz, Vizyonumuz, Temel Deęerlerimiz, Eęitim ve Öęretime Eriřim, Eęitim ve Öęretimde Kalitenin Arttırılması, Kurumsal Kapasite, G¼venlik, olmak üzere 11 faaliyet alanında gruplanmıřtır.

2019-2023 stratejik planımız, Okul M¼d¼r¼ İsmail AYDIN bařkanlıęında g¼revli öęretmenlerimizin katılımıyla yapılan toplantılarda, deęerlendirilmiř ve sonuçları paylařılmıřtır. 2019-2023 stratejik planımızla birlikte hesap verilebilirlik anlayıřı ile kaynakların etkili, ekonomik ve verimli bir řekilde elde edilmesi ve kullanılması saęlanmış, stratejik y¼netim anlayıřı kurum k¼lt¼r¼ olarak benimsenmiřtir. Planlama, çalıřmaları izleme, deęerlendirme ve denetleme s¼reçleri önem kazanmıřtır.

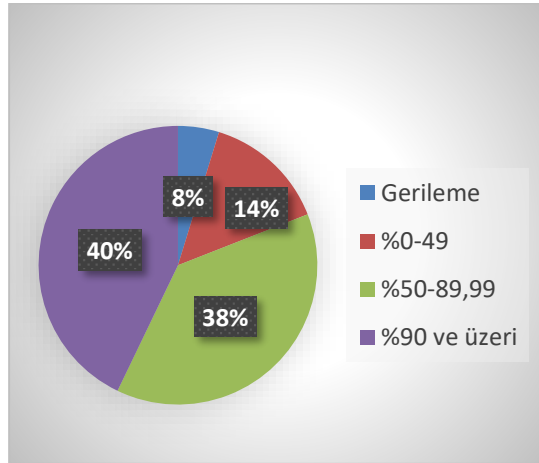
Hedef Performansının Hesaplanmasında Dikkat Edilen Hususlara Ařaęıda Yer Verilmiřtir:

- Tablolarda yer alan hedef performansları, performans göstergelerinin gerçekleşme yüzdeleri tek tek hesaplandıktan sonra ilgili göstergenin hedefe olan etkisi bulunarak sonuçların toplanmasıyla elde edilmiştir.

- Bazı göstergelerin performansı yüzde 100'ü aşmıştır. Ancak hedef performansının ölçümünde bu değer 100 olarak dikkate alınmıştır. Böylece diğer göstergelerin hedefe etkisinin doğru hesaplanması sağlanmıştır.

- Bazı göstergelerin performansı negatif bir değer almıştır. Ancak hedef performansının ölçümünde bu değer 0 olarak dikkate alınmıştır. Böylece diğer göstergelerin hedefe etkisinin doğru hesaplanması sağlanmıştır.

Değerlendirmelerimiz sonucunda, hedef göstergelerimize etki eden önemli gelişmeler yaşandığını gözlemledik. Bu gelişmeler, planlarımızın bazı alanlarda başarısızlığa neden olmasına yol açtı. Bu kırılma noktalarını ayrıntılı olarak planımızın değerlendirme analizinde ele alacağız. Özellikle şu anahtar konuları vurgulayabiliriz:



Pandemi Süreci: COVID-19 pandemisi, eğitim alanında büyük zorluklar yarattı. Dünya genelinde okulların kapanması veya sınırlı katılımı açık kalması, öğrenciler üzerinde olumsuz etkilere yol açtı.

Deprem Etkisi: Kahramanmaraş'ta yaşanan deprem, psikolojik ve sosyal hasara neden oldu ve öğrencilerin eğitimine olumsuz etkiledi.

Okul Kapanmaları: COVID-19 pandemisi nedeniyle birçok ülkede okullar geçici olarak kapatılmış veya çevrimiçi eğitime geçilmiştir. Bu, öğrencilerin fiziksel olarak okula katılmamaları anlamına gelir.

Çevrimiçi Eğitim Uygulamaları: Pandemi sırasında öğrenciler, öğretmenler ve eğitim kurumları, çevrimiçi eğitim platformlarına daha fazla bağımlı hale gelmiştir Köy okulu olduğumuz için öğrencilerimizin çoğu internet sıkıntılı bölgede yaşıyor. Bu da çevrimiçi eğitime katılım oranını azaltmıştır.

Öğrenci Başarısındaki Dalgalanmalar: Pandemi nedeniyle öğrenci başarısı ve öğrenci notları dünya genelinde dalgalanmıştır. Online eğitim, öğrencilerin motivasyonunu ve öğrenme süreçlerini etkilemiştir..

Öğrenci Devamsızlığı: Okulların kapanması veya karışık eğitim modelleri, öğrenci devamsızlığı sorunlarına yol açmıştır. Bazı öğrenciler, çevrimiçi eğitime erişimde sorun yaşamıştır.

Bu faktörler, hedeflerimize ulaşma konusunda karşılaştığımız zorlukların altını çizmektedir. Bu nedenle, yeni plan döneminde bu zorlukların üstesinden gelmeyi ve daha etkili bir eğitim ortamı oluşturmayı hedeflemekteyiz.

Şehit Öğretmen Ali Yıldırım İlkokulu olarak 2019-2023 Stratejik Planı'nın gerçekleşme durumu değerlendirildiğinde aşağıdaki konularda önemli iyileşmelerin sağlandığı görülmüştür:

İyileşmeler

- 1) Okul binasına ek olarak kodlama sınıfı , spor odası ve kütüphane yapılmıştır.
- 2) Okul binasının iç ve dış temizliği sağlanmıştır.
- 3) Okul bahçesi ağaç yönünden zenginleştirilip çiçeklendirilmiştir.
- 4) Okul binasında öğrencilerin güvenlikleri sağlanmıştır.
- 5) Okul binası iş sağlığı ve güvenliği standartlarına uygun hale getirilmiştir.

Sorunlar

- 1) Yeterli sayıda kültürel ve sportif faaliyet yapılamaması.
- 2) Okulun taşıma merkezi olması.
- 3) Veli eğitim profilinin düşük olması.
- 4) Tarım bölgesi olmasından dolayı çocuklara ayrılan zamanın az olması.
- 5) Bölge olarak elektrik ve internetin sık kesilmesi.

2.3.Yasal Yükümlülükler ve Mevzuat Analizi

Bu bölümde Okul/kurumun mevzuattan kaynaklanan yükümlülükleri, bu yükümlülüklerin mevzuatın hangi maddesine dayandığı ile bu yasal yükümlülüklerle ilişkin tespitler ve ihtiyaçlar mevzuat analizi sürecinde cevaplanması gereken sorular çerçevesinde ortaya konulur.

Tablo 2: Yasal Yükümlülükler

YASAL YÜKÜMLÜLÜKLER	DAYANAK (KANUN, YÖNETMELİK, GENELGE, YÖNERGE)
Atama	657 Sayılı Devlet Memurları Kanunu
	Milli Eğitim Bakanlığına Bağlı Okul ve Kurumların Yönetici ve Öğretmenlerinin Norm Kadrolarına İlişkin Yönetmelik
	Milli Eğitim Bakanlığı Eğitim Kurumları Yöneticilerinin Atama ve Yer Değiştirmelerine İlişkin Yönetmelik
	Milli Eğitim Bakanlığı Öğretmenlerinin Atama ve Yer Değiştirme Yönetmeliği
Ödül, Disiplin	Devlet Memurları Kanunu
	6528 Sayılı Millî Eğitim Temel Kanunu İle Bazı Kanun ve Kanun Hükmünde Kararnamelerde Değişiklik Yapılmasına Dair Kanun
	Milli Eğitim Bakanlığı Personeline Başarı, Üstün Başarı ve Ödül Verilmesine Dair Yönerge
	Milli Eğitim Bakanlığı Disiplin Amirleri Yönetmeliği
Okul Yönetimi	1739 Sayılı Millî Eğitim Temel Kanunu
	Milli Eğitim Bakanlığı İlköğretim Kurumları Yönetmeliği
	Milli Eğitim Bakanlığı Ortaöğretim Kurumları Yönetmeliği
	Milli Eğitim Bakanlığı Meslekî ve Teknik Eğitim Yönetmeliği
	Millî Eğitim Bakanlığı Özel Eğitim Kurumları Yönetmeliği
	Millî Eğitim Bakanlığı İmam Hatip Okulu İdare Yönetmeliği
	Millî Eğitim Bakanlığı Anadolu İmam-Hatip Liseleri Yönetmeliği
	Milli Eğitim Bakanlığı Okul Aile Birliği Yönetmeliği
	Milli Eğitim Bakanlığı Eğitim Bölgeleri ve Eğitim Kurulları Yönergesi

	MEB Yönetici ve Öğretmenlerin Ders ve Ek Ders Saatlerine İlişkin Karar
	Taşınır Mal Yönetmeliği
Eğitim-Öğretim	Anayasa
	1739 Sayılı Milli Eğitim Temel Kanunu
	222 Sayılı İlköğretim ve Eğitim Kanunu
	6287 Sayılı İlköğretim ve Eğitim Kanunu ile Bazı Kanunlarda Değişiklik Yapılmasına Dair Kanun
	Milli Eğitim Bakanlığı İlköğretim Kurumları Yönetmeliği
	Millî Eğitim Bakanlığı Okul Öncesi Eğitim ve İlköğretim Kurumları Yönetmeliğinde Değişiklik Yapılmasına Dair Yönetmelik
	Milli Eğitim Bakanlığı Ortaöğretim Kurumları Yönetmeliği
	Milli Eğitim Bakanlığı Meslekî ve Teknik Eğitim Yönetmeliği
	Millî Eğitim Bakanlığı Özel Eğitim Kurumları Yönetmeliği
	Millî Eğitim Bakanlığı Anadolu İmam-Hatip Liseleri Yönetmeliği
	Milli Eğitim Bakanlığı Eğitim Öğretim Çalışmalarının Planlı Yürütülmesine İlişkin Yönerge
	Milli Eğitim Bakanlığı Ders Kitapları ve Eğitim Araçları Yönetmeliği
	Milli Eğitim Bakanlığı Öğrencilerin Ders Dışı Eğitim ve Öğretim Faaliyetleri Hakkında Yönetmelik
	Milli Eğitim Bakanlığı Destekleme ve Yetiştirme Kursları Yönergesi
	Millî Eğitim Bakanlığı İlkokullarda Yetiştirme Programı Yönergesi
Personel İşleri	Milli Eğitim Bakanlığı Personel İzin Yönergesi
	Devlet Memurları Tedavi ve Cenaze Giderleri Yönetmeliği
	Kamu Kurum ve Kuruluşlarında Çalışan Personelin Kılık Kıyafet Yönetmeliği
	Memurların Hastalık Raporlarını Verecek Hekim ve Sağlık Kurulları Hakkındaki Yönetmelik
	Milli Eğitim Bakanlığı Personeli Görevde Yükseltme ve Unvan Değişikliği Yönetmeliği
Mühür, Yazışma, Arşiv	Öğretmenlik Kariyer Basamaklarında Yükseltme Yönetmeliği
	Resmi Mühür Yönetmeliği
	Resmi Yazışmalarda Uygulanacak Usul ve Esaslar Hakkındaki Yönetmelik
	Milli Eğitim Bakanlığı Evrak Yönergesi
Rehberlik ve Sosyal Etkinlikler	Milli Eğitim Bakanlığı Arşiv Hizmetleri Yönetmeliği
	Milli Eğitim Bakanlığı Rehberlik ve Psikolojik Danışma Hizmetleri Yönetmeliği
	Okul Spor Kulüpleri Yönetmeliği
	Milli Eğitim Bakanlığı İlköğretim ve Ortaöğretim Sosyal Etkinlikler Yönetmeliği
	Milli Eğitim Bakanlığı Bayrak Törenleri Yönergesi

Öğrenci İşleri	Milli Eğitim Bakanlığı İlköğretim Kurumları Yönetmeliği
	Milli Eğitim Bakanlığı Demokrasi Eğitimi ve Okul Meclisleri Yönergesi
	Okul Servis Araçları Hizmet Yönetmeliği
İsim ve Tanıtım	Milli Eğitim Bakanlığı Kurum Tanıtım Yönetmeliği
	Milli Eğitim Bakanlığına Bağlı Kurumlara Ait Açma, Kapatma ve Ad Verme Yönetmeliği
Sivil Savunma	Sabotajlara Karşı Koruma Yönetmeliği
	Binaların Yangından Korunması Hakkındaki Yönetmelik
	Daire ve Müesseseler İçin Sivil Savunma İşleri Kılavuzu

2.4. Üst Politika Belgeleri Analizi

Tablo 3:Üst Politika Belgeleri

Temel Üst Politika Belgeleri	Sektörel ve Tematik Strateji Belgeleri
<ul style="list-style-type: none">✓ Kalkınma Planları✓ Orta Vadeli Programlar✓ Orta Vadeli Mali Planlar✓ Cumhurbaşkanlığı Yıllık Programları✓ MEB 2024-2028 Stratejik Planı✓ Kozan İlçe MEM 2024-2028 Stratejik Planı✓ Şehit Öğretmen Ali Yıldırım İlkokulu 2019/2023 Stratejik Planı✓ Milli Eğitim Şura Kararları	<ul style="list-style-type: none">✓ Öğretmen Strateji Belgesi✓ İklim Değişikliği Eylem Planı✓ Kadının Güçlenmesi Strateji Belgesi ve Eylem Planı✓ Su Verimliliği Strateji Belgesi ve Eylem Planı✓ Ulusal Deprem Stratejisi ve Eylem Planı✓ Ulusal Genç İstihdam Stratejisi ve Eylem Planı✓ Ulusal Enerji Verimliliği Eylem Planı✓ Ulusal Girişimcilik Stratejisi ve Eylem Planı✓ Ulusal Yapay Zekâ Stratejisi✓ 2023-2028 Türkiye Çocuk Hakları Strateji Belgesi ve Eylem Planı✓ Diğer Kamu Kurumlarının Stratejik Planları

Tablo 4:Üst Politika Belgeleri Analizi

Üst Politika Belgesi	İlgili Bölüm/Referans	Verilen Görev/İhtiyaçlar
On İkinci Kalkınma Planı	Yurt İçi Tasarruflar	350.2, 352.3 Sayılı Tedbir Maddeleri
	Mali Piyasalar	379.2 Sayılı Tedbir Maddesi
	İmalat Sanayii	432.1, 432.3 Sayılı Tedbir Maddeleri
	Otomotiv	473.1 Sayılı Tedbir Maddesi
	Turizm	525.3, 525.4 Sayılı Tedbir Maddeleri
	Girişimcilik ve Kobi'ler	559.2, 559.3, Sayılı Tedbir Maddeleri
	Fikrî Mülkiyet Hakları	565.5, 565.6, 565.7 Sayılı Tedbir Maddeleri
	Ticaretin ve Tüketicinin Korunmasının Geliştirilmesine Yönelik Hizmetler	621.8 Sayılı Tedbir Maddesi
	Eğitim	658, 659, 660 Sayılı Amaç Maddeleri ve Bunlara Bağlı Politika ile Tedbir Maddeleri
	Çocuk	731.2, 731.3, 731.4, 731.5, 731.6, 732.1, 732.3, 732.5, 733.1, 733.2, 734.4, 735.7, 735.8, 738.2, 738.3, 739.1, 739.2, 739.3, 739.4, 740.4, 742.4, 744.1 Sayılı Tedbir Maddeleri
	Gençlik	746.1, 746.2, 746.6, 747.1, 747.2, 748.6 Sayılı Tedbir Maddeleri
	Engelli Hizmetleri	758.1, 758.2, 758.3, 758.4, 758.5 Sayılı Tedbir Maddeleri
	Sosyal Hizmetler, Sosyal Yardımlar ve Yoksullukla Mücadele	773.1, 774.1 Sayılı Tedbir Maddeleri
	Gelir Dağılımı	777.4 Sayılı Tedbir Maddesi
	Kültür ve Sanat	783.1, 783.2, 783.5, 785.1, 785.2, 785.3, 785.5, 789.1, 789.2, 790.4, 793.2 Sayılı Tedbir Maddeleri
Spor	796.1, 796.2, 796.3, 798.3, 799.1, 799.2, 799.3 Sayılı Tedbir Maddeleri	

Nüfus ve Yaşlanma	804.1, 809.1 Sayılı Tedbir Maddeleri
Üluslararası Göç	815.4, 816.1 Sayılı Tedbir Maddeleri
Yurt Dışında Yaşayan Türkler	819.1, 819.2, 819.3, 820.7 Sayılı Tedbir Maddeleri
Afet Yönetimi	830.7, 831.3, 832.1, 832.4, 833.6, 839.1, 839.3, 841.1 Sayılı Tedbir Maddeleri
Sivil Toplum	940.3 Sayılı Tedbir Maddesi
Kamuda Stratejik Yönetim	942.1, 943.1, 943.2, 943.4, 943.5 Sayılı Tedbir Maddeleri
Kalkınma İçin Uluslararası İş Birliği	970.1, 970.6, 972.6, 973.2, 973.3, 973.4 Sayılı Tedbir Maddeleri
İstihdam	12 Sayılı Tedbir Maddesi

Üst Politika Belgesi	İlgili Bölüm/Referans	Verilen Görev/İhtiyaçlar
Orta Vadeli Program (2024-2026)	Programda Bakanlığımıza bağlı olarak Müdürlüğümüzü ilgilendiren on dokuz (19) politika ve tedbir ile Öncelikli Reform Alanlarına Yönelik on (10) düzenleme yer almaktadır.	
	Ödemeler Dengesi	1 Tedbir
	Finansal İstikrar	1 Tedbir
	Afet Yönetimi	1 Tedbir
	Dijital Dönüşüm	4 Tedbir
	Hizmet İhracatının Desteklenmesi	1 Tedbir
	Ne Eğitimde Ne İstihdamda Olan Gençlerin ve Kadınların Eğitime ve İstihdama Katılımı	3 Tedbir
	Yükseköğretimde ve Meslekî ve Teknik Eğitimde Özel Sektör Odaklı Dönüşüm	2 Tedbir
	Kamu Cari Harcamalarında Rasyonelleşme	2 Tedbir
	Afetlere Duyarlı Bütünleşik Mekansal Planlama	1 Tedbir
	İklim Değişikliği Mevzuatı, Emisyon Ticaret Sistemi, Sınırdaki Karbon Düzenlemesi Mekanizmasına Uyum	1 Tedbir
Yurt İçi Tasarruflar	350.2, 352.3 Sayılı Tedbir Maddeleri	

Cumhurbaşkanlığı 2024 Yıllık Programı	Mali Piyasalar	379.2 Sayılı Tedbir Maddesi
	İmalat Sanayii	432.1 Sayılı Tedbir Maddesi
	Otomotiv	473.1 Sayılı Tedbir Maddesi
	Turizm	525.3, 525.4 Sayılı Tedbir Maddeleri
	Girişimcilik ve KOBİ'ler	559.2, 559.3 Sayılı Tedbir Maddeleri
	Fikri Mülkiyet Hakları	565.6, 565.7 Sayılı Tedbir Maddeleri
	Eğitim	661.1, 661.4, P. 661, P. 662, P. 663, P.664, P.665, P.666, P.667, P.668, P.670, P.672, P.675, P.676, P.678, P.680, P.681 Sayılı Politika ve Tedbir Maddeleri
	Çocuk	P.732, 731.2, 731.3, 731.4, 731.5, 733.1, 733.2, 734.4, 735.8, 739.1, 739.3, 739.4, 740.4, 742.4, P.743, 744.1 Sayılı Politika ve Tedbir Maddeleri
	Gençlik	746.1, 746.2, 746.6, 747.1, 747.2, 748.6 Sayılı Tedbir Maddeleri
	Engelli Hizmetleri	758.1, 758.2, 758.3 Sayılı Tedbir Maddeleri
	Kültür ve Sanat	783.1, 785.1, 785.2, 789.1 Sayılı Tedbir Maddeleri
	Uluslararası Göç	816.1 Sayılı Tedbir Maddesi
	Yurt Dışında Yaşayan Türkler	819.1, 819.2, 819.3 Sayılı Tedbir Maddeleri
	Kalkınma İçin Uluslararası İş Birliği	970.1, 972.6, 973.3 Sayılı Tedbir Maddeleri

Üst Politika Belgesi	İlgili Bölüm/Referans	Verilen Görev/İhtiyaçlar
Kozan İlçe Milli Eğitim Müdürlüğü 2024-2028 Stratejik Planı	AMAÇ 1- HEDEF 1.1	Temel eğitimde fırsat eşitliğini sağlayarak ilçemizdeki öğrencilerin eğitime erişimini artırmaya yönelik çalışmalar hayata geçirilecektir.
	AMAÇ 1-HEDEF 1.3	Temel eğitimde bilimsel, sosyal, sportif, kültürel, sanatsal ve toplumsal hizmet gibi alanlarda etkinliklere katılım oranı artırılacak ve sürekli öğrenmeye teşvik etmek amacıyla öğrencilere okuma kültürü kazandırılacaktır.
	AMAÇ 1-HEDEF 1.4	İlkokul ve ortaokulda öğrenme kayıplarını azaltmaya yönelik destekleyici çalışmalar yapılacaktır.

2.5. Faaliyet Alanları ile Ürün/Hizmetlerin Belirlenmesi

Bu bölümde mevzuat analizi çıktıları dolayısıyla görev ve sorumluluklar dikkate alınarak okul/kurumun sunduğu temel ürün ve hizmetler verilmiştir. Belirlenen ürün ve hizmetler Tablo 5’te gösterilmiştir.

Tablo 5: Faaliyet Alanlar/Ürün ve Hizmetler Tablosu

Faaliyet Alanı	Ürün/Hizmetler
Öğretim-Eğitim Faaliyetleri	Öğrenci İşleri Kayıt-nakil işleri Devam-devamsızlık Sınıf geçme Sınav hizmetleri Staj işlemleri
Rehberlik Faaliyetleri	Öğrencilere rehberlik yapmak Velilere rehberlik etmek Rehberlik faaliyetlerini yürütmek
Sosyal Faaliyetler	Öğrenci kulüp çalışmaları Okul kermesi
Sportif Faaliyetler	Okul futbol/ basketbol/ voleybol turnuvaları Okul içi sportif yarışmalar
Bilimsel, Kültürel ve Sanatsal Faaliyetler	Okul münazara yarışmaları Resim sergisi TEKNOFEST yarışmalarına yönelik faaliyetler Belirli Gün ve Haftaların kutlanması
İnsan Kaynakları Faaliyetleri (Mesleki Gelişim Faaliyetleri, Personel Etkinlikleri...)	Norm kadro iş ve işlemlerini yürütmek Özlük Dosyalarının Muhafazasını sağlamak Özlük ve emeklilik iş ve işlemlerini yürütmek Disiplin ve Ödül işlemlerinin uygulamalarını yapmak
Okul- Aile Birliği Faaliyetleri	Okul yönetimi ile işbirliği yaparak okulun fiziki donanım ihtiyaçlarının sağlanması

	Okulun ihtiyalarına yönelik baėış iřlemlerinin takip edilmesi.
Öğrencilere Yönelik Faaliyetler	Okuma kültürünün yaygınlaştırılması alıřmaları Destek eğitim odası faaliyetleri
Ölme Deėerlendirme Faaliyetleri	Ölme ve deėerlendirme iř ve iřlemlerini iř birliėi ierisinde yürütmek. Sınavların uygulanması ile ilgili organizasyonu yapmak ve sınav güvenliėini saėlamak. Ders notlarının zamanında girilmesini saėlamak
Öğrenme Ortamlarına Yönelik Faaliyetler	Kodlama atölyesi alıřmaları Sportif etkinliklere hazırlanma Okul kütüphanesinin zenginleştirilmesi ve aktif kullanımını saėlamak.
Ders Dışı Faaliyetler	Okul kermesi Okul gezileri Okul dışı öğrenme faaliyetleri

2.6. Paydař Analizi

Stratejik planlama ve kalite yönetiminin temel unsurlarından birisi katılımcılıktır. Stratejik planın sahiplenilmesi ve uygulamanın etkinliėini artırmak amacıyla okulumuzun etkileřim iinde olduėu paydařların görüşleri dikkate alınmıřtır. Paydařlar, idarenin ürün ve hizmetleriyle ilgisi olan, idareden doğrudan veya dolaylı, olumlu ya da olumsuz yönde etkilenen veya idareyi etkileyen kiři, grup veya kurumlardır. Paydařlar i paydařlar ve dış paydařlar olarak sınıflandırılır.

İ paydařlar, okul/kurumda gerekleřen her faaliyetten doğrudan etkilenen veya bir faaliyeti iletme/yavařlatma etkisine sahip olanlardır. Okul/kurumun bir parası olan bireyleri ifade eder. Okul/kurum müdürü, müdür yardımcıları, öğretmenler, öğrenciler, destek personeli ve okul aile birliėi üyeleri i paydařlarımızdır.

Dış paydaşlar, okul/kurumun bir parçası olmayan ancak okulda gerçekleşen her faaliyetten dolayı olarak etkilenen, bağlı/ilişkili/ilgili kişi, grup ya da kurumları ifade eder. Veliler, il ve ilçe millî eğitim müdürlükleri, valilik, kamu kurum ve kuruluşları, muhtarlar, sivil toplum ve özel sektör kuruluşları vb. dış paydaşlarımızdır.

Tablo 6: Paydaş sınıflandırma ve etki / önem matrisi

Paydaş Adı	İç Paydaş	Dış Paydaş	Etki Derecesi	Önem Derecesi
Kozan Kaymakamlığı		√	5	5
İl/ İlçe Millî Eğitim Müdürlüğü İdare ve Personelleri		√	5	5
Öğretmenler	√		5	5
Öğrenciler	√		5	5
Veliler		√	5	5
Okul Müdürlükleri	√		5	5
Rehberlik ve Araştırma Merkezi		√	3	5
Kozan Belediyesi		√	4	4
Gençlik Hizmetleri ve Spor İlçe Müdürlüğü		√	3	3
İl/ İlçe Sağlık Müdürlüğü		√	3	3
Aile ve Sosyal Politikalar İl / İlçe Müdürlüğü		√	3	3
Gaziköy Sağlık Ocağı		√	3	3
Mahalle Muhtarlığı		√	4	4
Özel Eğitim ve Rehabilitasyon Merkezleri		√	3	3
Hayırseverler		√	4	4
Eğitim sendikaları		√	3	3
Medya		√	2	2
İlçe Jandarma Komutanlığı		√	4	4
İlçe Müftülüğü		√	4	4
Önem Derecesi: 1, 2, 3 gözet; 4,5 birlikte çalış				
Etki Derecesi: 1, 2, 3 İzle; 4, 5 bilgilendir				

Önceliđi: 5=Tam; 4=Çok; 3=Orta; 2=Az; 1=Hiç

2.6.1. Paydaş Görüş - Önerilerinin Alınması ve Deđerlendirilmesi

Şehit Öğretmen Ali Yıldırım İlkokulu olarak öğrenci, öğretmen ve personellere memnuniyet anketleri gönderilerek ilgili paydaşlarımızın durum tespit çalışmasında yer almaları istenmiştir. Böylece Şehit Öğretmen Ali Yıldırım İlkokulunun durum tespitinde bütün bađlı birimlerin ortak katılımı doğrultusunda paydaşlarımızın görüş ve beklentileri yapılan anketlerle tespit edilmiştir. Paydaş anketi okul çalışanları ve öğrencilere uygulanmıştır. Ankete 35 öğrenci, 59 veli, 17 öğretmen olmak üzere toplam 98 kişi katılmıştır.

Tablo 7:Öğrenci Memnuniyet Anket Sonuçları

ÖĞRENCİ MEMNUNİYET ANKETİ		MEMNUNİYET ANKETİ SONUCU	
SIRA NO	GÖSTERGELER	SONUÇ	%
1	İhtiyaç duyduğumda okul çalışanlarıyla rahatlıkla görüşebiliyorum.	4,4	82,8
2	Okul müdürü ile ihtiyaç duyduğumda rahatlıkla konuşabiliyorum.	4,1	77,2
3	Okulun rehberlik servisinden yeterince yararlanabiliyorum.	2,7	57,8
4	Okula ilettiğimiz öneri ve isteklerimiz dikkate alınır.	4,2	80
5	Okulda kendimi güvende hissediyorum.	3,4	68,5
6	Okulda öğrencilerle ilgili alınan kararlarda bizlerin görüşleri alınır.	4,4	82,3
7	Öğretmenler yeniliđe açık olarak derslerin işlenişinde çeşitli yöntemler kullanmaktadır.	4,5	82,6
8	Derslerde konuya göre uygun araç gereçler kullanılmaktadır.	4,3	80
9	Teneffüslerde ihtiyaçlarımı giderebiliyorum.	4,8	91,4
10	Okulun içi ve dışı temizdir.	3,5	68,6
11	Okulun binası ve diđer fiziki mekanlar yeterlidir.	3,8	77,2
12	Okulumuzda yeterli miktarda sanatsal ve kültürel faaliyetler düzenlenmektedir.	3,8	77,1
GENEL DEĐERLENDİRME		4,3	86

Yapılan öğrenci memnuniyet anketi sonucunda öğrencilerimizin genel memnuniyet düzeyinin 4,3 olduğu görülmektedir. Öğrencilerimiz en çok teneffüs faaliyetlerinden memnun olduklarını belirtmişlerdir. Ancak rehberlik konularının gelişime açık alanlar olduğuna yönelik görüş bildirmişlerdir.

Tablo 8:Öğretmen Memnuniyet Anket Sonuçları

ÖĞRETMEN MEMNUNİYET ANKETİ		ANKET SONUCU	
SIRA NO	GÖSTERGELER	SONUÇ	%
1	Okulumuzda alınan kararlar, çalışanların katılımıyla alınır.	5	100
2	Kurumdaki tüm duyurular çalışanlara zamanında iletilir.	4,7	94,1
3	Her türlü ödüllendirmede adil olma, tarafsızlık ve objektiflik esastır.	5	100
4	Kendimi, okulun değerli bir üyesi olarak görürüm.	4,5	94,1
5	Çalıştığım okul bana kendimi geliştirme imkânı tanımaktadır.	4,2	88,3
6	Okul, teknik araç ve gereç yönünden yeterli donanıma sahiptir.	4	82,4
7	Okulda çalışanlara yönelik sosyal ve kültürel faaliyetler düzenlenir.	2,8	48,3
8	Okulda öğretmenler arasında ayırım yapılmamaktadır.	4,3	82,1
9	Okulumuzda yerelde ve toplum üzerinde olumlu etki bırakacak çalışmalar yapmaktadır.	4,3	94,2
10	Yöneticilerimiz, yaratıcı ve yenilikçi düşüncelerin üretilmesini teşvik etmektedir.	4,3	94,1
11	Yöneticiler, okulun vizyonunu, stratejilerini, iyileştirmeye açık alanlarını vs. çalışanlarla paylaşır.	5	100
12	Okulumuzda sadece öğretmenlerin kullanımına tahsis edilmiş yerler yeterlidir.	4,2	81,4
13	Alanıma ilişkin yenilik ve gelişmeleri takip eder ve kendimi güncellerim.	4,6	88,8
GENEL DEĞERLENDİRME		4,7	94

Yapılan öğretmen memnuniyet anketi sonucunda öğretmenlerimizin genel memnuniyet düzeyinin 4,7 olduğu görülmektedir. Öğretmenlerimiz en çok alınan ortak kararlardan memnun olduklarını belirtmişlerdir. Ancak okul çalışanlarına yönelik sosyal faaliyetlerinin gelişime açık alanlar olduğuna yönelik görüş bildirmişlerdir.

Tablo 9:Veli Memnuniyet Anket Sonuçları

VELİ MEMNUNİYET ANKETİ		ANKET SONUCU	
SIRA NO	GÖSTERGELER	SONUÇ	%
1	İhtiyaç duyduğumda okul çalışanlarıyla rahatlıkla görüşebiliyorum.	4,3	93,3
2	Bizi ilgilendiren okul duyurularını zamanında öğreniyorum.	4,7	98,3
3	Öğrencimle ilgili konularda okulda rehberlik hizmeti alabiliyorum.	3,7	79,7
4	Okula ilettiğim istek ve şikayetlerim dikkate alınıyor.	4,1	85,1
5	Öğretmenler yeniliğe açık olarak derslerin işlenişinde çeşitli yöntemler kullanmaktadır.	4,5	93,2
6	Okulda yabancı kişilere karşı güvenlik önlemleri alınmaktadır.	4,1	84,8
7	Okulda bizleri ilgilendiren kararlarda görüşlerimiz dikkate alınır.	4,3	91,5
8	E-Okul Veli Bilgilendirme Sistemi ile okulun internet sayfasını düzenli olarak takip ediyorum.	4	83,1
9	Çocuğumun okulunu sevdiğini ve öğretmenleriyle iyi anlaştığını düşünüyorum.	4,9	98,3
10	Okul, teknik araç ve gereç yönünden yeterli donanıma sahiptir.	3,1	70,9
11	Okul her zaman temiz ve bakımlıdır.	3,2	72,9
12	Okulun binası ve diğer fiziki mekanlar yeterlidir.	3	69,5
13	Okulumuzda yeterli miktarda sanatsal ve kültürel faaliyetler düzenlenmektedir.	2,8	66,1
GENEL DEĞERLENDİRME		4,3	86

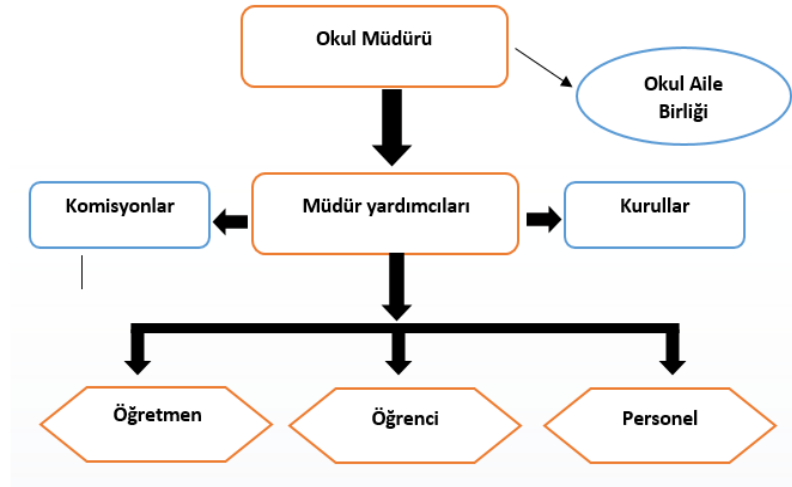
Yapılan veli memnuniyet anketi sonucunda velilerimizin genel memnuniyet düzeyinin 4,3 olduğu görülmektedir. Velilerimiz en çok okulun öğrencileri sevmesinden memnun olduklarını belirtmişlerdir. Ancak sosyal kültürel faaliyetlerin gelişime açık alanlar olduğuna yönelik görüş bildirmişlerdir.

2.7. Okul / Kurum İçi Analiz

2.7.1. Okul / Kurum Teşkilat Şeması

Bu bölümde kurumumuzu oluşturan paydaşlara yönelik teşkilat şeması verilmiştir.

Şekil 1:Okul / kurum Teşkilat Şeması



2.7.2. Kurum içi analiz

Bu bölümde okulumuza / kurumumuza yönelik öğrenci sayıları, akademik başarı verileri, devamsızlık ve gerçekleştirilen faaliyetlere yönelik analiz bilgileri yer almaktadır.

Tablo 10:Sınıflara ve cinsiyete göre öğrenci sayıları

SINIFI	KIZ	ERKEK	Toplam
1.Sınıf	12	7	19
2.Sınıf	6	9	15
3.Sınıf	10	6	16
4.Sınıf	5	10	15
TOPLAM	28	40	68

Tablo 11:Yabancı uyruklu öğrenci sayısı

SINIFI	KIZ	ERKEK	Toplam
1.Sınıf	0	0	0
2.Sınıf	3	0	3
3.Sınıf	1	1	2
4.Sınıf	0	2	2
TOPLAM	4	3	7

Tablo 12:Kaynaştırma öğrencileri sayısı

SINIFI	KIZ	ERKEK	Toplam
1.Sınıf	0	0	0
2.Sınıf	0	0	0
3.Sınıf	0	0	0
4.Sınıf	0	1	1
TOPLAM	0	1	1

Tablo 13: Okul / Kurum sosyal, kültürel, bilimsel ve sportif başarı tablosu (son 3 yıl)

Faaliyet Alanı	Faaliyete Yönelik Elde Edilen Başarılar
TÜBİTAK 4006 Bilim Fuarı	Okulumuzda 2022 yılında TÜBİTAK 4006 Bilim Fuarı gerçekleştirilmiştir.
TEKNOFEST	Öğrencilerimiz Adana 2024 Teknofest'e projeleri ile başvuru yapmışlardır.
Öğretmen Konulu Resim Yarışması	2023 yılı öğretmen konulu resim yarışmasında 1 öğrencimiz ilçe 3. sū oldu.
Kuran Okuma Yarışması	Yarışmaya katılım sağlanmadı.
İlçe MEM Resim Yarışması	1 öğrencimiz ilçede derece almıştır.
Okullar arası Futbol Turnuvası	Yarışmalara katılım sağlanmadı.
Satranç Yarışması	Katılım sağlanmadı.

Tablo 14: Öğrenci devamsızlık verileri

SINIF	10 -20 gün arası		20 Gün ve üzeri	
	Özürlü	Özürsüz	Özürlü	Özürsüz
1. Sınıf	1	0	0	1
2. Sınıf	3	0	0	0
3. Sınıf	0	0	0	0
4. Sınıf	2	0	0	0

2.7.2. İnsan Kaynakları

Okullarda insan kaynaklarını, organizasyonel amaçlar doğrultusunda en verimli şekilde kullanmak; insan kaynağının iç ve dış gelişmelere uygun olarak etkin bir şekilde planlanmasını, geliştirilmesini ve değerlendirilmesini sağlamak kurumun verimliliği açısından büyük önem taşımaktadır.

Tablo 15: Çalışanların Eğitim Düzeyi ve Cinsiyetine Göre Dağılımı

	DOKTORA			YÜKSEK LİSANS			LİSANS			ÖNLİSANS			LİSE VE ALTI		
	E	K	T	E	K	T	E	K	T	E	K	T	E	K	T
Okul Müdürü	0	0	0	1	0	1	0	0	0	0	0	0	0	0	0
Müdür Yardımcıları	0	0	0	0	0	0	1	0	1	0	0	0	0	0	0
Sınıf Öğretmenleri	0	0	0	0	1	1	2	4	6	0	0	0	0	0	0
Rehber Öğretmen	0	0	0	0	0	0	0	0	0	0	0	0	0	0	0
Memur	0	0	0	0	0	0	0	0	0	0	0	0	0	0	0
İdari Personeller	0	0	0	0	0	0	0	0	0	0	0	0	0	0	0
Yardımcı Personeller	0	0	0	0	0	0	0	0	0	0	0	0	0	0	0
Güvenlik Görevlisi	0	0	0	0	0	0	0	0	0	0	0	0	0	0	0
TOPLAM	0	0	0	0	1	1	3	4	7	0	0	0	0	0	0

Tablo 16: İdari Personelin Hizmet Süresine İlişkin Bilgiler

Hizmet Süreleri	2024 Yılı İtibarıyla	
	Kişi Sayısı	%
1 Yıl	0	0
2-3 Yıl	0	0
4 Yıl	0	0
5 Yıl ve fazlası	2	100

Tablo 17: Öğretmenlerin Hizmet Süreleri

Hizmet Süreleri	Branşı	Kadın	Erkek	Hizmet Yılı	Toplam
1-3 Yıl		1	0		1
4-6 Yıl		0	0		0
7-10 Yıl		0	0		0
11-15 Yıl		1	1		2
16-20 Yıl		1	1		2
20 yıl ve üzeri		1	0		1

Tablo 18: Yönetici ve öğretmenlerin katıldıkları hizmet içi eğitim faaliyeti sayısı

Adı ve Soyadı	Branşı	Katıldığı Hizmet İçi Eğitim Sayısı			
		2021	2022	2023	Toplam
İSMAİL AYDIN	OKUL MÜDÜRÜ	-	15	4	19
DERYA BURSAL	MÜDÜR YARDIMCISI	1	11	4	16
ESİN DİNCER	SINIF ÖĞRETMENİ	7	16	7	30
FATMA BOLAT	SINIF ÖĞRETMENİ	2	14	6	22
MEHMET DOĞAN	SINIF ÖĞRETMENİ	3	13	3	19
İLKER ŞAKİR	SINIF ÖĞRETMENİ	1	13	13	14
FERUZE AKÇAN	ANASINIFI	0	10	12	12
CANAN KARACA	İNGİLİZCE	2	10	7	19

Tablo 19: Okul / kurum norm ve ihtiyaç durumu

Branş	Norm	Mevcut	İhtiyaç	Toplam
SINIF ÖĞRETMENİ	4	4	0	4
ANASINIFI	1	1	0	1
İNGİLİZCE	1	1	0	1
DKAB	0	0	0	0
TOPLAM	6	6	0	6

Tablo 20: Okul/Kurumda Oluşan Öğretmen Sirkülasyon Durumu

	Okul/Kurumdan Ayrılan Öğretmen Sayısı			Okul/Kurumda Göreve Başlayan Öğretmen Sayısı		
	2021	2022	2023	2021	2022	2023
TOPLAM	0	0	1	0	0	1

Tablo 21: Okul/Kurumda Oluşan Yönetici Sirkülasyon Durumu

	Okul/Kurumdan Ayrılan Öğretmen Sayısı			Okul/Kurumda Göreve Başlayan Öğretmen Sayısı		
	2021	2022	2023	2021	2022	2023
TOPLAM	0	0	1	0	0	1

Tablo 22: Kurumdaki Mevcut Hizmetli/ Memur/ Yardımcı Personel Sayısı

	Görevi	Erkek	Kadın	Eğitim Durumu	Hizmet Yılı	Toplam
1	Memur	0	0			0
2	Hizmetli	0	0			0
3	Geçici Personel	2	1			3

Tablo 23: Okul/kurum Rehberlik Hizmetleri

Mevcut Kapasite				Mevcut Kapasite Kullanımı ve Performans					
Psikolojik Danışman Norm Sayısı	Görev Yapan Psikolojik Danışman Sayısı	İhtiyaç Duyulan Psikolojik Danışman Sayısı	Görüşme Odası Sayısı	Danışmanlık Hizmeti Alan			Rehberlik Hizmetleri İle İlgili Düzenlenen Eğitim/Paylaşım Toplantısı vb. Faaliyet Sayısı		
				Öğrenci Sayısı	Öğretmen Sayısı	Veli Sayısı	Öğretmenlere Yönelik	Öğrencilere Yönelik	Velilere Yönelik
0	0	1	0	68	6	60	0	0	0

2.7.3. Teknolojik Düzey

Okul hizmetlerinin, yararlanıcılara daha hızlı ve etkili şekilde sunulması için güncel teknolojik araçlar etkin bir biçimde kullanılmaktadır. Bu kapsamda modüler bir yapıda kurgulanmış olan Millî Eğitim Bakanlığı Bilgi İşlem Sistemi (MEBBİS) ile kurumsal ve bireysel iş ve işlemlerin büyük bölümü yürütülmektedir. Aynı zamanda sistemde personel ve öğrencilerin bilgileri bulunmaktadır. e-Okul, Veli Bilgilendirme Sistemi gibi modüllere ulaşılarak çalışmalar yürütülmektedir. Müdürlüğümüz resmi yazışmaları elektronik ortamda Doküman Yönetim Sistemi (DYS) üzerinden yapılmaktadır.

Tablo 24: Teknolojik Araç-Gereç Durumu

Araç-Gereçler	Mevcut	İhtiyaç
Etkileşimli Tahta	15	0
Masaüstü bilgisayar	4	0
Dizüstü bilgisayar	6	0
Fotokopi Makinesi	3	0
Yazıcı	3	0
Tarayıcı	0	0
Televizyon	0	0
Projeksiyon cihazı	0	0
Güvenlik Kamerası	14	0

Tablo 25: Fiziki Mekân Durumu

Fiziki Mekân	Var	Yok	Adedi	İhtiyaç	Açıklama
Derslik Sayısı	X		9	0	
Öğretmen Çalışma Odası	X		1		
Ekipman Odası		X		1	
Kütüphane	X		1		
Rehberlik Servisi		X	0	1	
Resim Odası		X		1	
Müzik Odası		X		1	
Çok Amaçlı Salon		X		1	
Spor Salonu		X		1	
Kantin		X		1	
BT Laboratuvarı		X			
Kodlama Atölyesi	X		1		
Müzik Sınıfı		X			
Basketbol Sahası	X		1		
Çok Amaçlı Salon		X			
Revir		X			
Destek Eğitim Odası	X		1		

2.7.4. Mali Kaynaklar

Kurumun mali kaynakları, bütçe büyüklüğü, döner sermaye, okul-aile birliği gelirleri, kantin vb. gelirler ve harcama kalemleri ortaya konulur. Bütçe işlemlerinin kim tarafından yürütüldüğü belirtilir. Enflasyon oranı da dikkate alınarak plan dönemi boyunca gerçekleşecek kaynak artışı tahmini olarak belirlenir.

Tablo 26: Gelir-Gider Tablosu (2023 yılı)

HARCAMA KALEMLERİ	GİDER	GELİR
Temizlik	15.300	15.300
Küçük Onarım	55.000	55.000
Bilgisayar Harcamaları	0	0
Büro Makinaları Harcamaları	9.600	9.600
Telefon	960,75	960,75
Sosyal Faaliyetler	0	0
Kırtasiye	6.600	6.600
Elektrik	77.311,98	77.311,98
Su	4.822,50	4.822,50
TOPLAM	169.595,23	169.595,23

Tablo 27: Kaynak Tablosu

Kaynaklar	2024	2025	2026	2027	2028
Genel Bütçe	100.000	110.000	121.000	133.100	146.410
Okul Aile Birliđi	5000	6000	10000	15000	25000
Kira Gelirleri	0	0	0	0	0
Döner Sermaye	0	0	0	0	0
Dış Kaynak/Projeler	0	0	0	0	0
Diđer	5000	5500	6000	7500	10000
TOPLAM	110.000	121.500	137.00	155.100	181.410

2.7.5. İstatistiki Veriler

Tablo 28: Yıllara göre öğrenci sayısı

	2020- 2021		2021- 2022		2022-2023	
	K	E	K	E	K	E
ÖĞRENCİ SAYISI	41	47	36	44	40	28
TOPLAM	88		80		68	

Tablo 29: Yıllara göre sınıf tekrar yapan öğrenci sayısı

Sınıf Düzeyleri	2020- 2021	2021- 2022	2022-2023
1. SINIF	2	2	1
2. SINIF	0	0	0
3. SINIF	0	0	0
4. SINIF	0	0	0
TOPLAM	2	2	1

Tablo 30: Okulda Kurulan Kulüpler

Kulüp Adı	Öğrenci Sayısı (2023)	Danışman Öğretmen Sayısı
Demokrasi, İnsan Hakları ve Yurttaşlık Kulübü	9	1
Kültür ve Edebiyat Kulübü	9	1
Bilişim ve İnternet Kulübü	9	1
Kütüphanecilik Kulübü	9	1
Hayvanları Koruma Kulübü	9	1
Spor Kulübü	9	1
Bilim-Fen ve Teknoloji Kulübü	9	1
Değerler Eğitimi Kulübü	9	1
Yeşilay Kulübü	9	1
TOPLAM	81	9

Tablo 31: Kurumda Gerçekleştirilen Faaliyet Sayıları

Faaliyetler	2020- 2021	2021- 2022	2022-2023
Belirli Gün ve Haftalara Yönelik Kutlamalar	6	7	7
Okul tanıtım gezileri	1	1	1
Üniversite Gezileri	0	0	0
Piknik	4	5	5
Müze gezisi	2	2	3
Kermes	0	0	0

Sınıflar arası spor turnuvaları	0	0	0
Münazara	0	0	0
Okuma yarışması	3	3	4
Sergi	0	0	0
Yazar Buluşmaları	0	0	1
Şiir Okuma	3	3	4
Bilim Söyleşileri	0	0	0
TOPLAM	19	21	25

Tablo 32: Lisanslı öğrenci sayısı

Lisans Aldığı Alan	2021	2022	2023	TOPLAM
GÜREŞ	6	2	0	8
BİLEK GÜREŞİ	11	3	0	14
TOPLAM	17	5	0	22

Tablo 33: Okul paydaşlarınca gerçekleştirilen bilimsel faaliyetler / yayınlar

Adı-Soyadı	Görevi	Gerçekleştirilen Bilimsel Faaliyet Türü	Faaliyetin Adı	Faaliyetin Yılı
Maşide Vildan CONTARLI	Öğrenci	Proje başvurusu	TÜBİTAK 4006	2021-2022-2023
Maşide Vildan CONTARLI	Öğretmen	Yüksek Lisans	Eğitim Yönetimi isimli YL	2023

Tablo 34: Yemekhaneden faydalanan öğrenci sayısı

	Yemekhane Kapasitesi	Yemekhaneden Faydalanan Öğrenci Sayısı	Yemekhane Kullanım Oranı
2021	100	84	84
2022	100	81	81
2023	100	86	86

2.8. Çevre Analizi (PESTLE)

Tablo 35: PESTLE Tablosu

Politik-Yasal Etkenler	Ekonomik Etkenler
<ul style="list-style-type: none">➤ Kalkınma Planı ve Orta Vadeli Program,➤ Bakanlık, il ve ilçe stratejik planlarının incelenmesi,➤ Yasal yükümlülüklerin belirlenmesi,➤ Oluşturulması gereken kurul ve komisyonlar,➤ Okul/kurum çevresindeki politik durum. <p>Örnek:</p> <ul style="list-style-type: none">➤ Hükümetin göç politikası➤ Okul-Aile birliği➤ Tasarruf tedbirleri➤ Yükseköğretim giriş sınavlarında alan öğrencilerine ek puan verilmesi➤ Okul mezunlarının iş olanaklarının geniş olması➤ Zorunlu eğitim➤ Deprem Yönetmeliği➤ Taşınabilir eğitim➤ Yaşanan deprem neticesinde okulumuzun depremden etkilenen başka bir okul ile birleştirilerek birlikte kullanılıyor olması	<ul style="list-style-type: none">● Okul/kurumun bulunduğu çevrenin genel gelir durumu,● İş kapasitesi,● Okul/kurumun gelirini arttırıcı unsurlar,● Okul/kurumun giderlerini arttıran unsurlar,● Tasarruf sağlama imkânları,● İşsizlik durumu,● Mal-ürün ve hizmet satın alma imkânları,● Kullanılabilir bütçe <p>Örnek:</p> <ul style="list-style-type: none">➤ Velilerin ekonomik düzeyinin orta/zayıf olması➤ Hayırseverlerin destekleri➤ Okul gelirinin giderinden dengeli olması➤ Okul bahçesinden elde edilen ürünlerin satılarak okul bütçesine gelir elde edilmesi➤ Bakanlık tarafından doğrudan okul hesabına ödenek aktarılması➤ Ülkedeki ekonomik dalgalanmanın gelir/gider durumunu olumsuz etkilemesi➤ Ödenek eksikliği nedeni ile donanım ve onarım ihtiyaçlarının giderilememesi
Sosyo-kültürel etkenler	Teknolojik etkenler
<ul style="list-style-type: none">● Kariyer beklentileri,● Ailelerin ve öğrencilerin bilinçlenmeleri,● Aile yapısındaki değişimler (geniş aileden çekirdek aileye geçiş, erken yaşta evlenme vs.),● Nüfus artışı,● Göç,● Nüfusun yaş gruplarına göre dağılımı,	<ul style="list-style-type: none">● Okul/kurumun teknoloji kullanım durumu● e- Devlet uygulamaları,● Dijital Platformlar üzerinden uzaktan eğitim imkânları,● Okul/kurumun sahip olmadığı teknolojik araçlar● Personelin ve öğrencilerin teknoloji kullanım kapasiteleri,● Personelin ve öğrencilerin sahip olduğu teknolojik araçlar,

- Hayat beklentilerindeki deęişimler (Hızlı para kazanma hırısı, lüks yaşama düşkünlük, kırsal alanda kentsel yaşam),
- Beslenme alışkanlıkları,
- Deęerler, mesleki etik kuralları vb.

Örnek:

- Ailelerin eğitim düzeyinin çoęunlukla orta / iyi olması
- Okulun göç alan bir mahallede bulunması
- Velilerin özel eğitim konusunda bilinçsiz olmaları
- Velilerin özel eğitim öğrencilerine yönelik farkındalık düzeylerinin kötü olması
- Toplumda dezavantajlı bireylere yönelik farkındalığın yükselmesi
- Velilerin genel olarak eğitime önem vermesi
- Okulda yabancı uyruklu öğrencilerin fazla olmaması.
- Velilerin akademik başarı beklentilerinin düşük olmaması
- Toplumsal olarak meslek liselerine yönelik bakış açısının pozitif yönde deęiřmesi

- Teknoloji alanındaki gelişmeler
- Teknolojinin eğitimde kullanımı

Örnek:

- EBA platformu sayesinde öğrencilerin uzaktan eğitim imkanlarının olması
- Tüm sınıflarımızda etkileşimli tahta olması
- Güvenlik kameralarının tam olması
- Sınıflarda klima olması
- Öğretmenlerin dijital yeterliliklerinin iyi düzeyde olması
- Okulumuzda FATİH alt yapısının olması
- Öğrencilerde artan dijital bağımlılık
- Öğrencilerin dijital yeterliliklerinin düşük olması

Çevresel Etkenler

- Hava ve su kirlenmesi,
- Toprak yapısı,
- Bitki örtüsü,
- Doğal kaynakların korunması için yapılan çalışmalar,
- Çevrede yoğunluk gösteren hastalıklar,
- Doğal afetler (deprem kuşağında bulunma, Covid 19, kene vakaları vb.)

Örnek:

- İlimizin deprem bölgesinde olması
- Okulumuzun ulaşımının kolay olması
- Okulumuzun çevresinin yeşillik alanının geniş olması
- İlimizde kış mevsiminin yumuşak geçmesi
- İlimizde yaz mevsiminin erken başlaması

2.9. GZFT Analizi

Tablo 36: GZFT Listesi

İç Çevre		Dış Çevre	
Güçlü Yönler	Zayıf Yönler	Fırsatlar	Tehditler
<ul style="list-style-type: none">➤ Öğrenci devamsızlık oranının düşük olması.➤ Öğrencilerin öğrenmeye ve gelişmeye açık olması.➤ Genç ve dinamik bir öğretmen kadromuzun olması➤ Öğretmen yönetici iş birliğinin güçlü olması➤ Kendini geliştiren gelişime açık ve teknolojiyi kullanan öğretmenlerin olması➤ Öğretmen ihtiyacımızın olmaması.➤ Fatih projesi kapsamında tüm sınıflarda akıllı tahta olması➤ Tüm akıllı tahtaların internet bağlantısı olması.➤ Öğrenci sıralarının yeni olması.➤ Sınıfların klimalı olması.	<ul style="list-style-type: none">➤ Öğrencilerimiz taşımalı olması.➤ Öğrencilerimizin okuma alışkanlığının az olması.➤ Öğrencilerimizin yeteri kadar sanatsal ve kültürel etkinliklere katılamaması.➤ Öğretmenlerin mesleki gelişimlerini artırıcı faaliyetlerinin azlığı.➤ Okul Aile Birliği Toplantılarına yeteri katılımın sağlanamaması.➤ Veli eğitim profilinin düşük olması.➤ Tarım bölgesi olmasından dolayı çocuklara ayrılan zamanın az olması.➤ Veli gelir düzeyinin düşük olması.➤ Kantinin olmaması.➤ Spor salonunun olmaması.	<ul style="list-style-type: none">➤ Bakanlığımızın ödenek sistemini Temel Eğitim Okullarına da sağlaması➤ Bakanlığımızda; katılımcı, planlı, gelişimci, Şeffaf ve Performansa dayalı stratejik yönetim” anlayışına geçme çabaları➤ Teknolojik gelişmelerin takip ediliyor ve kullanılıyor olması.➤ Fatih Projesinin Uygulanabilirliği➤ Hizmet içi eğitim hizmeti alınabilecek kurumların olması.➤ MEB’in kalite, misyon ve vizyon farklılaşması konusundaki yeni düzenlemeleri➤ Tüm toplumlarda artan çevre bilinci	<ul style="list-style-type: none">➤ Yerel Yönetimlerin ve STK ların iş yoğunluğu yüzünden eğitime yeterince destek olamayışları.➤ Paydaş kitlesinin orta ve orta altı ekonomik düzeye sahip olması.➤ Toplumda şiddet olaylarının oranlarında artış olması. Sosyal Medya ve internetin eğitim çağı çocuk ve gençleri üzerindeki olumsuz etkisi➤ Görsel sanatlar, Müzik, derslerine branş öğretmenlerinin girmemesi.➤ Dilimizin etkili ve güzel kullanılamaması.➤ İlimizin deprem kuşağında yer alması.

<ul style="list-style-type: none">➤ Okul kararları alınırken paydaşların görüş ve önerilerinin dikkate alınması.➤ Tüm paydaşların alınan kararlara dâhil edilmesi.➤ Kurum kültürünün tüm paydaşlar tarafından uygulanması.	<ul style="list-style-type: none">➤ Fen Laboratuvarının olmaması.➤ Çok amaçlı salonun olmaması.➤ Bölge olarak elektriklerin sık kesilmesi.➤ Okul aile birliği bütçesinin ihtiyaçları karşılamaması.➤ Okulun merkeze uzaklığından dolayı Yerel Yönetimlerden yeterince destek alınamaması.➤ Rehber öğretmenin olmaması.	<ul style="list-style-type: none">➤ Eğitim-öğretimin gerekliliğini ve önemini bilen bir toplum	<ul style="list-style-type: none">➤ Okul-veli-öğrenci iş birliğinin yeterli düzeyde olmaması
--	---	--	--

2.10. Tespit ve İhtiyaçların Belirlenmesi

Tablo 37: Tespit ve İhtiyaçlar Tablosu

Durum Analizi Aşamaları	Tespitler	İhtiyaçlar
Uygulanmakta Olan Stratejik Planın Değerlendirilmesi	İzleme ve değerlendirme çalışmalarında Okul Aile Birliğinde, akademik başarı, okuma alışkanlığı, coğrafyanın getirdiği dezavantajlı durumlarda eksiklikler saptanmıştır.	İzleme ve değerlendirme için etkin bir sistem kurulması Okul-Aile Birliğinin Güçlendirilmesi Rehberlik Servisine İhtiyaç Duyulması Akademik olarak öğrenci-öğretmen-veli işbirliği güçlendirilmesi Velilere eğitim konusunda seminerler verilmesi vb.
Paydaş Analizi	Aileler ile iletişim ve iş birliği yetersizdir. STK'ların, Belediyelerin özel kurum ve kuruluşların okulumuz ile bağlantılarının az olması	Aileler ile ilişkileri güçlendirecek bir ekosistemin kurulması STK, Belediyeler, özel kurum ve kuruluşlar ile sağlam bir işbirliği yapılması
Okul İçi Analiz	Öğrencilerin öğrenme stilleri arasında en yüksek yüzde (%80) sosyal öğrenmedir.	İş birlikçi öğretim tekniklerine ağırlık verilmesi

3.GELECEĞE BAKIŞ

3.1.Misyonumuz

Eleştirel düşünebilen ve çözüm odaklı, kişisel ve mesleki alanda kendini sürekli yenileyen, doğaya duyarlı, yaratıcı ve farklılıklara saygı gösteren bireyler yetiştirmeyi, Her şeyden önce insanı ön plana koyan, Bilime ve sanata evrensel düzeyde katkı sağlayan, disiplinler arası ve etik değerleri gözetilen araştırmalar yapmayı, Sosyal sorumluluk bilinci ile dünya ve ülke sorunlarına duyarlı, kamu yararını gözetilen ve bulunduğu bölgenin kalkınmasına-gelişmesine katkıda bulunan hizmetler sunmayı görev edinilmiştir.

3.2.Vizyonumuz

Türk Ulusunun ve insanlığın ihtiyaç duyduğu iyi insan, iyi vatandaş özelliklerine sahip; milli ve manevi değerlerini benimseyen; kendisine, ailesine, milletine yararlı, bilgili, becerikli, kendine güvenen, düşünen, üreten kişilerin yetişmesi için eğitim kurumları arasında koordinasyonu sağlamak; İyi bir gelecek için standartları yükselterek kaliteli bir eğitimin lokomotifi olmak; Öğretmenleri ve personeli motive ederek, onlara rehberlik yaparak, mutlu olmalarını ve nitelikli iş yapmalarını sağlamaktır. Kozan' a ve Türkiye' ye model oluşturacak projeler üreten kurum olmak.

3.3. Temel Değerlerimiz

İNSAN: Her şeyde insanı temel değer olarak ele alırız. Bütün paydaşlarımızın sađlıđı, mutluluđu ve başarısı için gayret gösteririz. Özellikle çocuklarımızı bu dođrultuda yönlendirip, motive ederek hayata hazırlarız.

SEVGİ VE SAYGI: Bütün paydaşlarımız için vazgeçilmez iki değerimizdir. Bütün paydaşlarımızı karşılıklı sevgi ve saygıya dayalı bir dünya içinde yaşatarak memnuniyetlerini sađlamak esastır. Bunun için birbirimizi dinlemeye ve anlamaya varsa, sorunları birlikte çözmeye özen gösteririz.

KATILIMCILIK VE PAYLAŞIMCILIK: Ekip anlayışımızın ve takım olarak çalışma ruhumuzun göstergesidir. Paydaşlarımızın alınan kararlara ve yapılan etkinliklere katılımı ve bunların sonuçlarının paylaşımı yönetimde yayılmayı, verimde ve başarıda artısı getirmektedir

YENİLİKÇİLİK: Öğrencilerimizi üreticiliđe ve yenilikçi olmaya özendirir ve teşvik ederiz. Okulumuzda yürütölen projeler, yapılan yarışmalar bu hedefimize ulaşmada başvurulan araçlardır.

BİLİMSELLİK: Kurumumuz için olmazsa olmaz olarak kabul edilen ana değerlerimizdendir. Ulu Önder Atatürk ‘ ün “ *Hayatta en hakiki mürşit ilimdir*” sözünden hareketle bilimsel ve gerçekçi düşünceyi tüm paydaşlarımıza özellikle, öğrencilerimize benimsetip, davranış haline getirterek, yine Ulu Önderimizin gösterdiği hedef olan ölkemizi çağdaş uygarlık seviyesinin üzerine çıkarma idealini gerçekleştirmek temel ölkümüzdür. Bunun için gerek ders, gerekse ders dışı etkinliklerde bilimsel verileri ve gerçekçi yaklaşımları öne çıkararak öğrencilerimizi bilimsel ve gerçekçi düşünceye alıştıırırız.

4. AMAÇ, HEDEF VE PERFORMANS GÖSTERGESİ İLE STRATEJİLERİN BELİRLENMESİ

Tablo 38: Amaç ve Hedefler Tablosu

TEMA	EĞİTİM VE ÖĞRETİME ERİŞİM							
Amaç 1	Öğrencilerin eğitim öğretime etkin katılımlarıyla donanımlı olarak bir üst öğrenime geçişi sağlanacaktır.							
Hedef 1.1	Kayıt bölgesinde yer alan öğrencilerin okula devam oranlarının artırılması sağlanacaktır.							
Performans Göstergeleri	Hedefe Etkisi (%)	Plan Dönemi Başlangıç Değeri	2024	2025	2026	2027	2028	İzleme/ raporlama sıklığı
PG 1.1.1. 20 gün ve üzeri özürsüz devamsızlık yapan öğrenci oranı (%)	100	%1,46	1,30	1,15	1	0,7	0,5	İ: 6 ayda bir R: Yılda 1
Sorumlu Birim	Okul İdaresi, zümre başkanı							
İş Birliği Yapılacak Birim(ler)	Kozan RAM, Okul-Aile Birliği							
Stratejiler	S-1.1.1. Öğrencilerin bilimsel, kültürel, sanatsal, sportif ve toplum hizmeti alanlarında ders dışı etkinliklere katılım oranı artırılabacaktır. S-1.1.2. Okul kütüphanesi zenginleştirilecek, öğrencilerin kütüphaneden yararlanması sağlanacaktır. S-1.1.3. Öğrencilerin eğitim öğretime etkin katılımlarıyla donanımlı olarak bir üst öğrenime geçişi sağlanacaktır.							

	<p>S-1.1.4.Öğrencilere medeniyetimizin ve insanlığın ortak değerleriyle çağın gereklerine uygun bilgi, beceri, tutum ve davranışlar kazandırılacaktır.</p> <p>S.1.1.5.Temel eğitimde öğrencilerin kaliteli eğitime erişimleri fırsat eşitliği temelinde artırılarak bilişsel, duyuşsal ve fiziksel olarak çok yönlü gelişimleri sağlanacak ve temel hayat becerilerini edinmiş öğrenciler yetiştirilecektir</p>
Riskler	<p>Öğrencileri şehrimizi tanıtmaya ve müze faaliyetlerine götüreceği araç ve gereçlerin temin edilememesi</p> <p>Velilerin işbirliğine açık olmaması</p> <p>Öğrencilerin okuduğunu anlamada ve derslere katılım noktasında eksik kalmaları</p> <p>Rehberlik Servisimizin olmaması</p>
Maliyet Tahmini	80,000
Tespitler	<p>Okulda akademik başarının çok düşük olması</p> <p>Yarışmalara, sportif faaliyetlere katılımın çok az olması</p> <p>Çevresel faktörlerin öğrencileri akademik anlamda olumsuz etkilemesi</p> <p>Ailelerin okul ile ilgili algıların olumsuz olması</p>
İhtiyaçlar	<p>Öğrenme güçlüğü ve ekran zorbalığı konularında Kozan RAM ile işbirliği yapılmalıdır.</p> <p>Öğrencilerin akademik başarısını arttırmak için velinin okul ile işbirliğinin güçlü olması gerekmektedir.</p> <p>Gezi Kulübü'nün aktif şekilde çalışması için gerekli araçları İlçe Milli Eğitim Müdürlüğü, STK'lar vb. ile işbirliği yaparak temin edilmesi</p> <p>Öğretmenlerin mesleki gelişimi için gerekli hizmet içi eğitimlere katılmaları</p>

TEMA	Kalite							
Amaç 3	Temel eğitimde öğrencilerin kaliteli eğitime erişimleri fırsat eşitliği temelinde artırılarak bilişsel, duyuşsal ve fiziksel olarak çok yönlü gelişimleri sağlanacak ve temel hayat becerilerini edinmiş öğrenciler yetiştirilecektir.							
Hedef 3.2.	Öğrencilerin bilimsel, kültürel, sanatsal, sportif ve toplum hizmeti alanlarında ders dışı etkinliklere katılım oranı artırılabacaktır.							
Performans Göstergeleri	Hedefe Etkisi (%)	Plan Dönemi Başlangıç Değeri	2024	2025	2026	2027	2028	İzleme/ raporlama sıklığı
PG.1.1.Okulda bir eğitim ve öğretim döneminde bilimsel, kültürel, sanatsal ve sportif alanlarda en az bir faaliyete katılan öğrenci oranı (%)	20	% 65	75	85	90	95	100	İ: 6 ayda bir R: Yılda 1
PG.1.2 Bir eğitim ve öğretim yılında en az bir sosyal sorumluluk ve toplum hizmeti çalışmalarına katılan öğrenci oranı (%)	20	% 24	30	32	34	36	38	
PG.1.3 Okulda bir eğitim ve öğretim yılında geleneksel çocuk oyunları alt başlığında en az bir faaliyete katılan öğrenci oranı (%)	20	%30	34	38	42	46	50	
PG.1.3 Bir eğitim ve öğretim yılında yerel, ulusal ve uluslararası proje, yarışma vb. etkinliklere katılan öğrenci oranı (%)	20	% 80	85	90	95	100	100	
Sorumlu Birim	Kurum idaresi, kurum sınıf rehber öğretmenleri							
İş Birliği Yapılacak Birim(ler)	Okul idareleri, rehber öğretmenler							
	S1 Her bir öğrencinin bir kulüp faaliyetinde aktif olarak yer alması sağlanarak kulüp faaliyetlerinin etkinliği artırılabacaktır.							

Stratejiler	<p>S2 Öğrencilerin seviyelerine uygun olarak toplumsal sorunların çözümüne katkı sağlamak ve farkındalık oluşturmak amacıyla afet ve acil durum, çevre, eğitim, spor, kültür ve turizm, sağlık ve sosyal hizmetler alanlarında toplum hizmeti faaliyetlerine katılımları artırılacaktır.</p> <p>S3 Okul bünyesinde yarışmalar düzenlenecektir.</p> <p>S4 Diğer kurum ve kuruluşlarla iş birliği içerisinde yürütülen bilimsel, sosyal, kültürel, sanatsal ve sportif alanlardaki faaliyetler artırılacaktır.</p> <p>S5 Okul bahçeleri çocukların geleneksel oyunlarla vakit geçirmelerini sağlayacak ve gelişimlerini destekleyecek şekilde etkin olarak kullanılacaktır.</p> <p>S6 Okul bünyesinde etkinlikler düzenlenecektir.</p> <p>S7 Erasmus+, eTwinning, TEKNOFEST gibi uluslararası proje platformlarında proje ve etkinliklere dahil olarak öğrencilerin uluslararası bakış açısı kazanmalarına destek sunulacaktır.</p> <p>S8 E-okul sisteminde bulunan sosyal etkinlik modülünde gerçekleştirilen etkinlikler işlenecektir.</p> <p>S10 Öğrenci seviyesi ve öğretim programı kazanımlarına uygun olarak geleneksel çocuk oyunları ders içi etkinliklerde kullanılacaktır.</p> <p>S11 Eğitim- öğretim yılı içerisinde okullarda geleneksel çocuk oyunları şenliği yapılacaktır.</p>
Riskler	<p>Okulun şehir merkezine uzak olmasından dolayı sosyal etkinliklere ulaşımın zor olması</p> <p>Sosyal kulüplere ayrılmış ayrı bir ders saati olmaması</p> <p>Uluslararası projelere veli desteğinin olmaması</p>
Maliyet Tahmini	50.000 TL
Tespitler	<p>Sosyal faaliyetlere yeterince katılamama</p> <p>Kulüp etkinliklerinin yetersizliği</p>
İhtiyaçlar	Sosyal faaliyetler için planlama ve ödenek eksikliği

5. İZLEME VE DEĞERLENDİRME

Okulumuz Stratejik Planı izleme ve değerlendirme çalışmalarında 5 yıllık Stratejik Planın izlenmesi ve 1 yıllık gelişim planının izlenmesi olarak ikili bir ayrıma gidilecektir. Stratejik planın izlenmesinde 6 aylık dönemlerde izleme yapılacak denetim birimleri, il millî eğitim müdürlüğü ve Bakanlık denetim ve kontrollerine hazır halde tutulacaktır. Yıllık planın uygulanmasında yürütme ekipleri ve eylem sorumlularıyla aylık ilerleme toplantıları yapılacaktır. Toplantıda bir önceki ayda yapılanlar ve bir sonraki ayda yapılacaklar görüşülüp karara bağlanacaktır. 2024-2028 yıllara göre faaliyet raporları (Haziran-Temmuz) hazırlanarak İl / İlçe Milli Eğitim Müdürlüğü Strateji Geliştirme Hizmetleri Şube Müdürlüğüne gönderilmek üzere hazır tutulacaktır.

İMZA SİRKÜSÜ

S.No	Ünvanı	Adı-Soyadı	İletişim	İmza
1	MÜDÜR YARDIMCISI	Derya BURSAL	05444622428	
2	SINIF ÖĞRETMENİ	Esin DİNCER	05330525319	
3	SINIF ÖĞRETMENİ	Fatma BOLAT	05382939833	
4	SINIF ÖĞRETMENİ	Mehmet DOĞAN	05445511434	